



ООО «ПОМЕСТЬЕ»

ИНН 1001202234

185001

г. Петрозаводск, пр-кт Первомайский, д. 14, оф. 3

Проект планировки территории в
составе с проектом межевания территории линейного
объекта.

«Подъездная дорога к земельному участку с кадастровым номером
10:07:0062207:78»

Заказчик:

Наумов Г.А.

Исполнитель:

Общество с ограниченной ответственностью «Поместье»

Директор



Венгеров Ф.В.

г.Петрозаводск, 2021 г.

Проект планировки территории в составе с проектом межевания территории. Состав проекта

№ п/п	Наименование	Прим.
1	2	3
Проект планировки территории		
1	Введение	
2	Проект планировки территории. «Графическая часть»	
3	Положение о размещении линейных объектов	
4	Материалы по обоснованию проекта планировки территории. Графическая часть	
5	Материалы по обоснованию проекта планировки территории. Пояснительная записка	
Проект межевания территории		
6	Проект межевания территории. Текстовая часть	
7	Проект межевания территории. Графическая часть	
8	Проект межевания территории. Материалы по обоснованию	

Основная часть проекта планировки территории
Содержание

№ п/п, Лист	Наименование	Листов
1	2	3
Основная часть проекта планировки территории. Графическая часть		
1	Чертеж красных линий, границ зон планируемого размещения линейного объекта	1
Положение о размещении линейных объектов		
2	Основная часть проекта планировки территории. Положение о размещении линейных объектов	

Чертеж красных линий, границ зон планируемого размещения линейного объекта

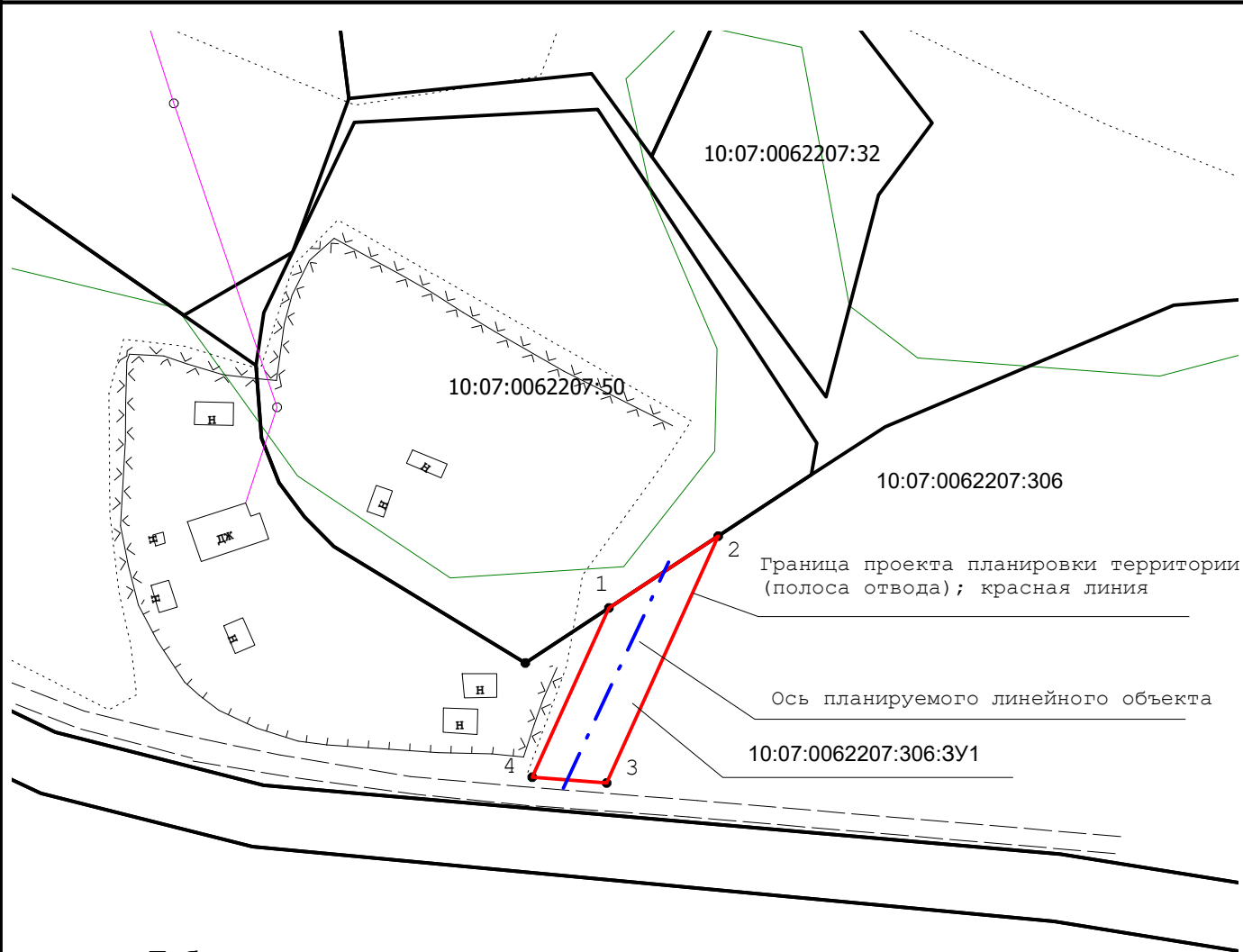


Таблица координат

1	323041.70	1322765.07
2	323052.26	1322781.12
3	323016.02	1322764.74
4	323016.85	1322753.79

МАСШТАБ 1:1000

Условные обозначения:

- - Граница проекта планировки территории (полоса отвода); красная линия
 - - граница лесничества
 - - обозначение характерной точки границы образуемого земельного участка
 - граница кадастрового квартала
 - - ось планируемого линейного объекта
 - 1 - Надписи номеров вновь образованных характерных точек (межевые знаки)
 - :ЗУ1:чзу1 - обозначение части образуемого земельного участка
 - Граница существующих земельных участков
- :04 01 09- надписи номера кадастрового квартала

Основная часть проекта планировки территории
Положение о размещении линейных объектов

№ п/п, Лист	Наименование	Стр.
1	2	3
	Введение	2
Положение о размещении линейных объектов		
1	Планируемые для размещения линейные объекты	3
2	Территории, на которых устанавливаются зоны планируемого размещения линейных объектов	3
3	Перечень координат характерных точек границ зон планируемого размещения линейных объектов	3
4	Перечень координат характерных точек границ зон планируемого размещения линейных объектов, подлежащих переносу (переустройству) из зон планируемого размещения линейных объектов	4
5	Предельные параметры разрешенного строительства, реконструкции объектов капитального строительства, входящих в состав линейных объектов	4
6	Мероприятия по защите сохраняемых объектов капитального строительства	4
7	Мероприятия по сохранению объектов культурного наследия	4
8	Мероприятия по охране окружающей среды	4
9	Мероприятия по защите территории от чрезвычайных ситуаций природного и техногенного характера	5

ВВЕДЕНИЕ

Проект планировки территории в составе с проектом межевания территории для размещения линейного объекта «Подъездная дорога к земельному участку с кадастровым номером 10:07:0062207:78», разработан ООО «Поместье» на основании:

- «Градостроительного кодекса Российской Федерации» от 29.12.2004 N 190-ФЗ (ред. От 03.08.2018);

- Постановления Правительства РФ от 12.05.2017 N 564 «Об утверждении Положения о составе и содержании проектов планировки территории, предусматривающих размещение одного или нескольких линейных объектов»;

-«Земельного кодекса Российской Федерации» от 25.10.2001 N 136-ФЗ (ред. От 03.08.2018);

-СП 42.13330.2011, СП 42.13330.2016 «Градостроительство. Планировка и застройка городских и сельских поселений»;

-Генерального плана и Правил землепользования и застройки Хаапалампинского сельского поселения;

- Распоряжения Администрации Сортавальского муниципального района от 30.07.2021 года № 477 «О подготовке проекта планировки территории в целях размещения линейного объекта»;

-Кадастрового плана территории;

-Топографической съемки.

ПОЛОЖЕНИЕ О РАЗМЕЩЕНИИ ЛИНЕЙНЫХ ОБЪЕКТОВ

1. ПЛАНИРУЕМЫЕ ДЛЯ РАЗМЕЩЕНИЯ ЛИНЕЙНЫЕ ОБЪЕКТЫ

Подготовка документации по планировке территории осуществляется с целью выделения объекта планировочной структуры (линейного объекта) – подъездной дороги к земельному участку с кадастровым номером 10:07:0062207:78.

Проектируемый проезд проходит по границе земельного участка с кадастровым номером 10:07:0062207:50 до дороги местного значения. Ширина проезда – 4,5 м., с двух сторон огорожен обочиной шириной по 0,75м.

Проектом планировки под проектируемый проезд отводится земельный участок площадью 0,0345 га.

Для установления границ образуемого земельного участка, отсутствует необходимость в проведении инженерных изысканий.

2. ТЕРРИТОРИИ, НА КОТОРЫХ УСТАНОВЛИВАЕТСЯ ЗОНА РАЗМЕЩЕНИЯ ПЛАНИРУЕМОГО ЛИНЕЙНОГО ОБЪЕКТА

Планируемый линейный объект образуется из земель лесного фонда Сортавальского лесничества, Ладожского участкового лесничества, кв.126, лесотаксационный выдел 3 (К№ 10:07:0062207:306). Согласно п. 6 статьи 36 Градостроительного кодекса РФ, градостроительные регламенты не устанавливаются для земель лесного фонда.

3. ПЕРЕЧЕНЬ КООРДИНАТ ХАРАКТЕРНЫХ ТОЧЕК ГРАНИЦ ЗОН ПЛАНИРУЕМОГО РАЗМЕЩЕНИЯ ЛИНЕЙНЫХ ОБЪЕКТОВ.

Координаты границы зоны планируемого размещения объекта даны в системе МСК-10. Граница зоны размещения линейного объекта.

Обозначение характерных точек границ	Координаты, м	
	х	у
1	323041,70	1322765,07
2	323052,26	1322781,12
3	323016,02	1322764,74
4	323016,85	1322753,79

4. ПЕРЕЧЕНЬ КООРДИНАТ ХАРАКТЕРНЫХ ТОЧЕК ГРАНИЦ ЗОН ПЛАНИРУЕМОГО РАЗМЕЩЕНИЯ ЛИНЕЙНЫХ ОБЪЕКТОВ, ПОДЛЕЖАЩИХ ПЕРЕНОСУ (ПЕРЕУСТРОЙСТВУ) ИЗ ЗОН ПЛАНИРУЕМОГО РАЗМЕЩЕНИЯ ЛИНЕЙНЫХ ОБЪЕКТОВ

Объектов, подлежащих переносу (переустройству) в проекте нет.

5. ПРЕДЕЛЬНЫЕ ПАРАМЕТРЫ РАЗРЕШЕННОГО СТРОИТЕЛЬСТВА, РЕКОНСТРУКЦИИ ОБЪЕКТОВ КАПИТАЛЬНОГО СТРОИТЕЛЬСТВА, ВХОДЯЩИХ В СОСТАВ ЛИНЕЙНЫХ ОБЪЕКТОВ.

Согласно п. 6 статьи 36 Градостроительного кодекса РФ, градостроительные регламенты не устанавливаются для земель лесного фонда.

6. МЕРОПРИЯТИЯ ПО ЗАЩИТЕ СОХРАНЯЕМЫХ ОБЪЕКТОВ КАПИТАЛЬНОГО СТРОИТЕЛЬСТВА (информация о необходимости осуществления мероприятий по защите сохраняемых объектов капитального строительства (здание, строение, сооружение, объекты, строительство которых не завершено), существующих и строящихся на момент подготовки проекта планировки территории, а также объектов капитального строительства, планируемых к строительству в соответствии с ранее утвержденной документацией по планировке территории, от возможного негативного воздействия в связи с размещением линейных объектов)

Объектов капитального строительства, требующих особых мероприятий по защите от возможного негативного воздействия в связи с размещением проектируемого линейного объекта нет.

7. МЕРОПРИЯТИЯ ПО СОХРАНЕНИЮ ОБЪЕКТОВ КУЛЬТУРНОГО НАСЛЕДИЯ

Особых мероприятий по защите от возможного негативного воздействия в связи с размещением проектируемого линейного объекта не требуется.

8. МЕРОПРИЯТИЯ ПО ОХРАНЕ ОКРУЖАЮЩЕЙ СРЕДЫ

Особых мероприятий по охране окружающей среды в связи с размещением проектируемого линейного объекта не требуется.

Планируемый линейный объект не попадает в водоохранные зоны водоемов и охранные зоны природных территорий.

9. МЕРОПРИЯТИЯ ПО ЗАЩИТЕ ТЕРРИТОРИИ ОТ ЧРЕЗВЫЧАЙНЫХ СИТУАЦИЙ ПРИРОДНОГО И ТЕХНОГЕННОГО ХАРАКТЕРА

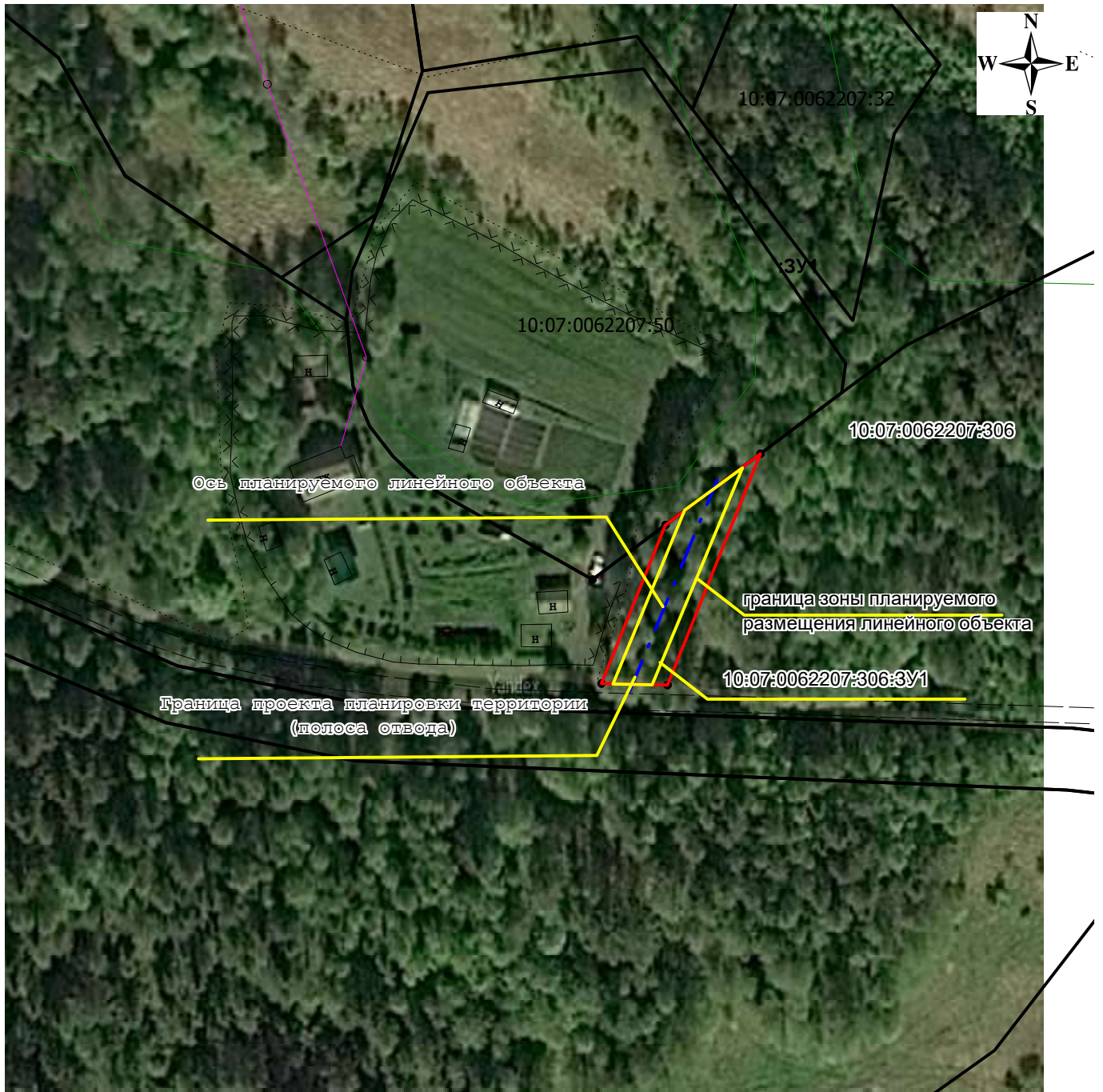
Специальных мероприятий по защите территории от чрезвычайных ситуаций природного и техногенного характера, в том числе по обеспечению пожарной безопасности и гражданской обороне проектируемого линейного объекта не требуется.

Материалы по обоснованию проекта планировки территории

Содержание.

№ п/п, Лист	Наименование	Листов
1	2	3
Материалы по обоснованию проекта планировки территории		
Графическая часть		
1	Схема расположения элементов планировочной структуры	1
2	Схема использования территории в период подготовки проекта планировки территории	1
3	Схема вертикальной планировки территории	1
Пояснительная записка		
	Материалы по обоснованию проекта планировки территории. Пояснительная записка.	

Схема расположения элементов планировочной структуры



МАСШТАБ 1:1000

Условные обозначения:





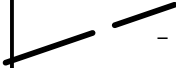


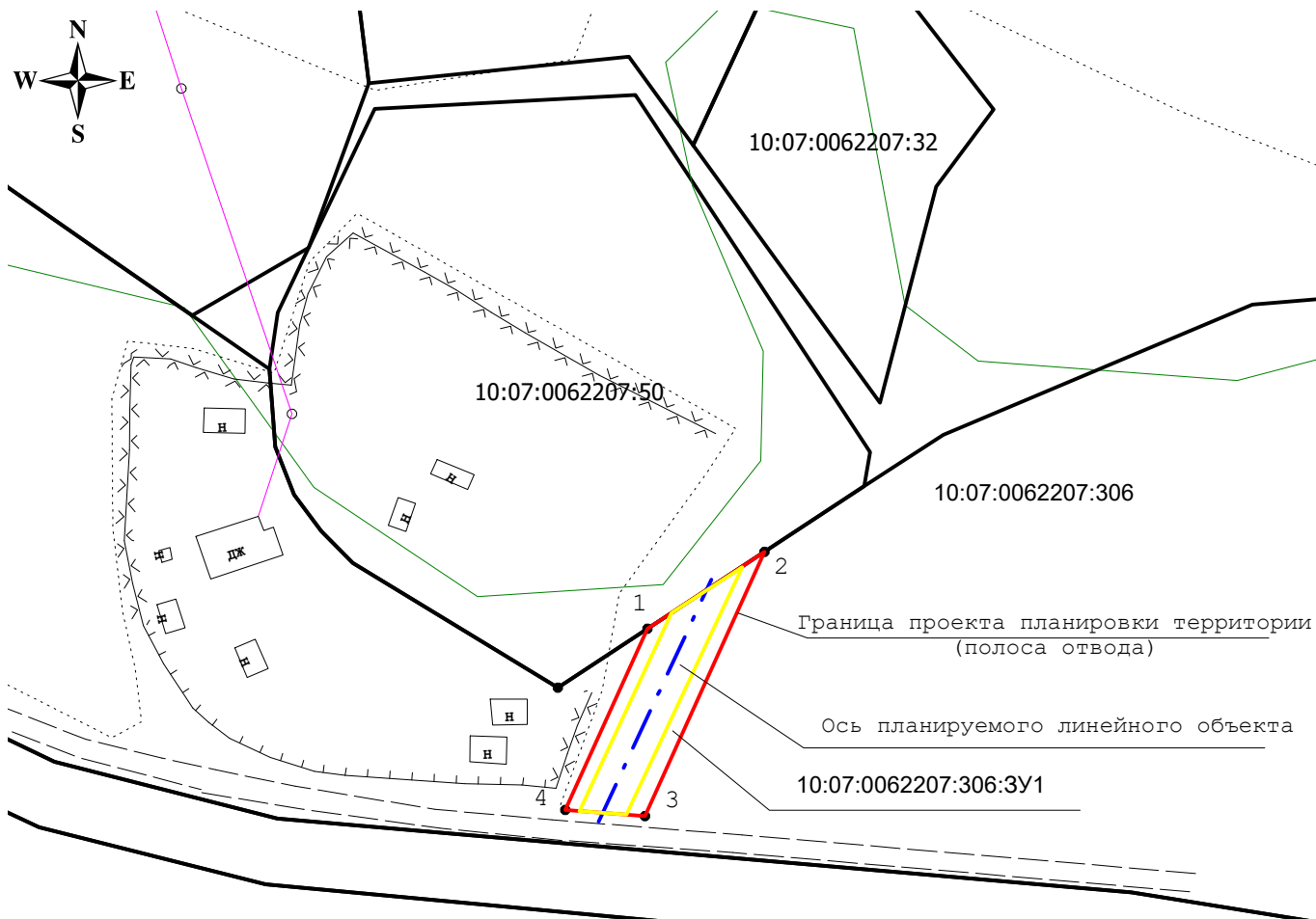
- | | | | |
|---|--|---|--|
|  | - Граница проекта планировки территории (полоса отвода); красная линия | 1 | - Надписи номеров вновь образованных характерных точек (межевые знаки) |
|  | - граница лесничества | :ЗУ1:чзу1 | - обозначение части образуемого земельного участка |
|  | - обозначение характерной точки границы образуемого земельного участка |  | - ось планируемого линейного объекта |
|  | - граница кадастрового квартала |  | - Граница существующих земельных участков |
| :04 01 09- | надписи номера кадастрового квартала |  | - Граница зоны планируемого размещения линейного объекта |

Схема использования территории в период подготовки проекта планировки территории



Сведения о категории земель и формах собственности существующих земельных участков попадающих в границы зоны планируемого размещения линейного объекта

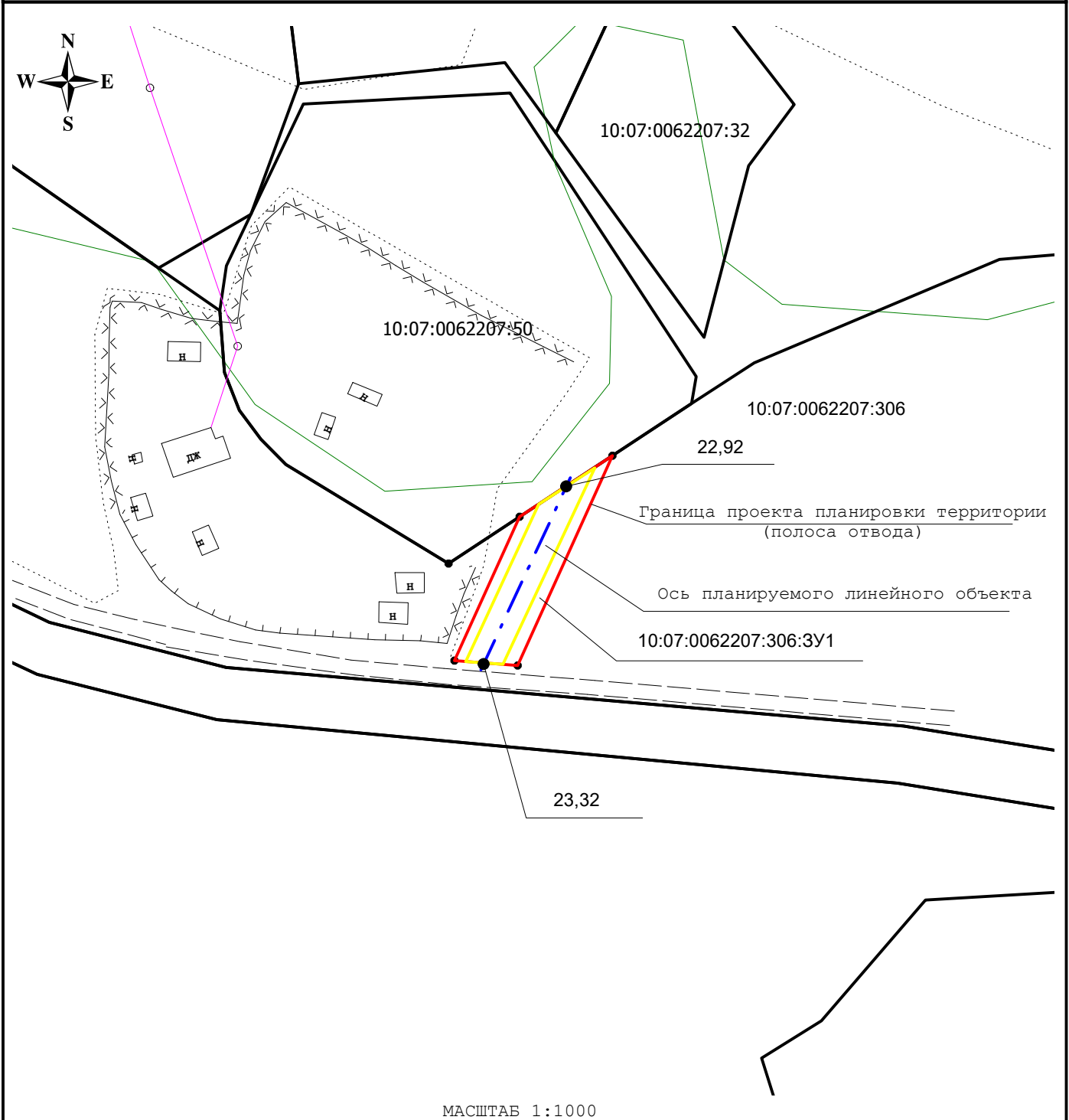
№ п/п	Кадастровый номер	Категория земли	Форма собственности
1	10:07:0062207:306	Земли лесного фона	Федеральная собственность

МАСШТАБ 1:1000

Условные обозначения:

- - Граница проекта планировки территории (полоса отвода)
- - граница лесничества
- - обозначение характерной точки границы образуемого земельного участка
- граница кадастрового квартала
- - - - ось планируемого линейного объекта
- 1 - Надписи номеров вновь образованных характерных точек (межевые знаки)
- :ЗУ1:чзу1 - обозначение части образуемого земельного участка
- Граница существующих земельных участков
- :04 01 09- надписи номера кадастрового квартала

Схема вертикальной планировки территории



Условные обозначения:

- | | | | |
|--|--|-----------|--|
| | - Граница проекта планировки территории (полоса отвода) | 1 | - Надписи номеров вновь образованных характерных точек (межевые знаки) |
| | - граница лесничества | :ЗУ1:чзу1 | - обозначение части образуемого земельного участка |
| | - обозначение характерной точки границы образуемого земельного участка | | - ось планируемого линейного объекта |
| | - граница кадастрового квартала | | - Граница существующих земельных участков |
- :04 01 09- надписи номера кадастрового квартала

Материалы по обоснованию проекта планировки территории

Пояснительная записка

№ п/п, Лист	Наименование	Стр.
1	2	3
Пояснительная записка		
1	Описание природно-климатических условий территории	2
2	Обоснование определения границ зон планируемого размещения линейных объектов	3
3	Обоснование определения границ зон планируемого размещения линейных объектов, подлежащих переносу (переустройству) из зон планируемого размещения линейных объектов	4
4	Обоснование определения предельных параметров застройки территории в границах зон планируемого размещения объектов капитального строительства, входящих в состав линейных объектов	4
5	Ведомость пересечений границ зон планируемого размещения линейного объекта (объектов) с существующими объектами капитального строительства	4
6	Ведомость пересечений границ зон планируемого размещения линейного объекта (объектов) с запланированными объектами капитального строительства	4
7	Ведомость пересечений границ зон планируемого размещения линейного объекта (объектов) с водными объектами	4
Приложения		
1	Решение о подготовке документации по планировке территории, задание на разработку документации по планировке территории	На 3 листах

1. ОПИСАНИЕ ПРИРОДНО-КЛИМАТИЧЕСКИХ УСЛОВИЙ ТЕРРИТОРИИ

Хаапалампинское сельское поселение расположено в юго-западной части Карелии на северном берегу Ладожского озера, изобилующего шхерами, фиордами.

Климат – умеренно континентальный, формирующийся под влиянием Ладожского озера. Климатические особенности – продолжительная относительно мягкая зима и короткое прохладное лето со значительной облачностью.

В пределах Республики данная территория отнесена к четвертому агроклиматическому району – самому теплому.

В течение года на территории поселения преобладает циклоническая деятельность. В холодный период она усиливается, а в теплый несколько ослабевает. Циклоны возникают и развиваются в зонах сходимости воздушных масс, которые называются атмосферными фронтами. В этих зонах наблюдаются большие контрасты температуры, влажности, атмосферного давления и других метеорологических величин. Активная циклоническая деятельность и частая смена воздушных масс определяет неустойчивый характер погоды в течение всего года.

Климатические условия района не ограничивают хозяйственного освоения и строительства. Территория района относится к строительно-климатической зоне II В. Максимальная глубина промерзания почвы 120 – 140 см. В годовом ходе средняя месячная температура воздуха колеблется от $-9,6^{\circ}\text{C}$ в феврале до $16,7^{\circ}\text{C}$ в июле.

Средняя годовая амплитуда температуры воздуха составляет $26,3^{\circ}\text{C}$.

Средние месячные отрицательные температуры сохраняются с ноября по март.

Устойчивые морозы прекращаются 10 марта. В конце второй декады марта наблюдается устойчивый переход средней суточной температуры через -5°C в сторону повышения. От марта к апрелю наблюдается наиболее резкое повышение температуры воздуха (на $6,9^{\circ}\text{C}$), и она становится положительной ($1,4^{\circ}\text{C}$). Этому способствует увеличение количество солнечного тепла и возрастающий прогрев почвы, освобождающейся от снежного покрова. В первой декаде апреля наблюдается переход средней суточной температуры через 0°C . Июнь считается первым летним месяцем. Его средняя месячная температура равна $13,7^{\circ}\text{C}$. В третьей декаде июня наблюдается устойчивый переход средней суточной температуры воздуха через 15°C .

Средняя продолжительность периода со средними суточными температурами воздуха, превышающими 15°C, составляет 50 дней. В августе начинается медленное понижение температуры ото дня ко дню. Устойчивый переход средней суточной температуры через 5°C в сторону понижения происходит в октябре (первая декада), через 0°C – в ноябре (первая декада). Устойчивые морозы наступают 5 декабря.

2. ОБОСНОВАНИЕ ОПРЕДЕЛЕНИЯ ГРАНИЦ ЗОН, ПЛАНИРУЕМОГО РАЗМЕЩЕНИЯ ЛИНЕЙНЫХ ОБЪЕКТОВ

2.1 Сведения о категориях земель, на которых планируется размещение объекта

Планируемый линейный объект размещается на территории Республики Карелия, Сортавальского муниципального района, Хаапалампинского сельского поселения, выделяется из земель лесного фонда Сортавальского лесничества, Ладожского участкового лесничества, кв.126, лесотаксационный выдел 3 (К№ 10:07:0062207:306), условный номер вновь образуемого земельного участка 10:07:0062207:306:ЗУ1. Согласно п. 6 статьи 36 Градостроительного кодекса РФ, градостроительные регламенты не устанавливаются для земель лесного фонда.

2.2 Сведения об особо охраняемых природных территориях

На основании утвержденных документов территориального планирования объект не находится в границах и охранных зонах особо охраняемых природных территорий.

2.3 Сведения о границах территорий объектов культурного наследия

На основании утвержденных документов территориального планирования объект находится вне границ территорий объектов культурного наследия.

2.4 Сведения о границах земель и земельных участков

Проектируемый проезд выделяется из многоконтурного земельного участка с К№10:07:0062207:306, находящегося в Федеральной собственности.

Категория земель: земли лесного фонда, разрешенное использование: для ведения лесного хозяйства.

2.5 Зона размещения объекта

Зона размещения объекта проходит от земельного участка с кадастровым номером 10:07:0062207:50 и примыкает к дороге местного значения.

3. ОБОСНОВАНИЕ ОПРЕДЕЛЕНИЯ ГРАНИЦ ЗОН ПЛАНИРУЕМОГО РАЗМЕЩЕНИЯ ЛИНЕЙНЫХ ОБЪЕКТОВ, ПОДЛЕЖАЩИХ ПЕРЕНОСУ (ПЕРЕУСТРОЙСТВУ) ИЗ ЗОН ПЛАНИРУЕМОГО РАЗМЕЩЕНИЯ ЛИНЕЙНЫХ ОБЪЕКТОВ

Данным проектом планировки территории линейного объекта не рассматривается перенос (переустройство) линейных объектов.

4. ОБОСНОВАНИЕ ОПРЕДЕЛЕНИЯ ПРЕДЕЛЬНЫХ ПАРАМЕТРОВ ЗАСТРОЙКИ ТЕРРИТОРИИ В ГРАНИЦАХ ЗОН ПЛАНИРУЕМОГО РАЗМЕЩЕНИЯ ОБЪЕКТОВ КАПИТАЛЬНОГО СТРОИТЕЛЬСТВА, ВХОДЯЩИХ В СОСТАВ ЛИНЕЙНЫХ ОБЪЕКТОВ

Размещение объектов капитального строительства, входящих в состав линейного объекта, не планируется.

5. ПЕРЕСЕЧЕНИЯ ГРАНИЦ ЗОН ПЛАНИРУЕМОГО РАЗМЕЩЕНИЯ ЛИНЕЙНОГО ОБЪЕКТА (ОБЪЕКТОВ) С СУЩЕСТВУЮЩИМИ ОБЪЕКТАМИ КАПИТАЛЬНОГО СТРОИТЕЛЬСТВА

В период подготовки проекта планировки и проекта межевания территории в его составе пересечения границ зон, планируемого размещения линейного объекта с сохраняемыми, существующими и строящимися объектами капитального строительства, с объектами капитального строительства, строительство которых запланировано в соответствии с ранее утвержденной документацией по планировке территории, с водными объектами (в том числе водотоками, водоемами, болотами) отсутствуют.

6. ПЕРЕСЕЧЕНИЯ ГРАНИЦ ЗОН ПЛАНИРУЕМОГО РАЗМЕЩЕНИЯ ЛИНЕЙНОГО ОБЪЕКТА (ОБЪЕКТОВ) С ЗАПЛАНИРОВАННЫМИ ОБЪЕКТАМИ КАПИТАЛЬНОГО СТРОИТЕЛЬСТВА

Пересечений границ зон планируемого размещения линейного объекта (объектов) с объектами капитального строительства, строительство которых запланировано в соответствии с ранее утвержденной документацией по планировке территории нет.

7. ПЕРЕСЕЧЕНИЯ ГРАНИЦ ЗОН ПЛАНИРУЕМОГО РАЗМЕЩЕНИЯ ЛИНЕЙНОГО ОБЪЕКТА (ОБЪЕКТОВ) С ВОДНЫМИ ОБЪЕКТАМИ

Пересечений границ зон планируемого размещения линейного объекта (объектов) с водными объектами (в том числе с водотоками, водоемами, болотами и т.д.) нет.



РЕСПУБЛИКА КАРЕЛИЯ
АДМИНИСТРАЦИИ
СОРТАВАЛЬСКОГО МУНИЦИПАЛЬНОГО РАЙОНА
РАСПОРЯЖЕНИЕ

от «30» июля 2021 г.

№ 474

О подготовке документации по планировке территории в целях размещения линейного объекта (подъездная дорога к земельному участку с кадастровым номером 10:07:0062207:78) в районе п. Ниэмелянхови Хаапалампинского сельского поселения.

На основании поступившего заявления от Наумова Г.А. (вх. № Н-6230 от 16.07.2021 г.), руководствуясь ст. 42, ст. 43, п.3 ч. 5.1 ст. 45 и ч. 12.3 ст. 46 Градостроительного кодекса Российской Федерации, ст. 11.3 Земельного кодекса Российской Федерации, ст. 14 Федерального закона от 6 октября 2003 г. № 131-ФЗ «Об общих принципах организации местного самоуправления в Российской Федерации», Постановление Правительства Российской Федерации от 23.09.2010 г. № 736 «О Федеральном агентстве лесного хозяйства»:

1. Заинтересованному лицу осуществить подготовку документации по планировке территории (проект планировки территории в составе с проектом межевания территории) в целях размещения линейного объекта (подъездная дорога к земельному участку с кадастровым номером 10:07:0062207:78) в районе п. Ниэмелянхови Хаапалампинского сельского поселения.

2. Документацию по планировке территории, указанную в пункте 1 настоящего распоряжения, подготовленную применительно к землям лесного фонда, до ее утверждения согласовать с органами государственной власти, осуществляющими предоставление лесных участков в границах земель лесного фонда, а в случае необходимости перевода земельных участков, на которых планируется размещение линейных объектов из состава земель лесного фонда в земли иных категорий, в том числе после ввода таких объектов в эксплуатацию с федеральным органом исполнительной власти, осуществляющим функции по контролю и надзору в области лесных отношений, а также по оказанию государственных услуг и управлению государственным имуществом в области лесных отношений.

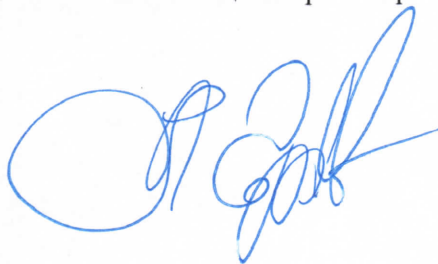
3. Направить уведомление о принятом решении о подготовке документации по планировке территории, указанной в пункте 1 настоящего

распоряжения, главе Хаапалампинского сельского поселения в течение десяти дней со дня подписания настоящего распоряжения.

4. Опубликовать настоящее распоряжение в районной газете «Ладога-Сортавала» и на официальном сайте администрации Сортавальского муниципального района в сети Интернет.

5. Контроль за исполнением настоящего распоряжение оставляю за собой.

Глава администрации

A handwritten signature in blue ink, consisting of several loops and a long horizontal stroke extending to the right.

Л. П. Гулевич

**Техническое задание
на выполнение кадастровых и изыскательских работ**

1.	Заказчик	Наумов Георгий Анатольевич
2.	Подрядчик	ООО «Поместье»
3.	Местоположение объекта, площадь территории	РК, Сортавальский район, Сортавальское центральное лесничество, Ладожское участковое лесничество, кадастровый номер участка ГЛФ: 10:07:0062207:306
1 этап Кадастровые работы		
4.	Состав работ:	<ul style="list-style-type: none"> - геодезическая съемка земельного участка (плановая); - заказ актуальных сведений из ЕГРН; - заказ сведений Государственного лесного реестра в Министерстве природных ресурсов и экологии Республики Карелия; - подготовка проектной документации лесного участка; - сопровождение по утверждению проектной документации лесного участка в Министерстве природных ресурсов и экологии Республики Карелия (при наличии доверенности); - подготовка Проекта Планировки и Межевания Территории; - передача ПШИМТ Заказчику для дальнейшего согласования и утверждения его в Администрации Сортавальского района (в том числе для организации публичных слушаний); - подготовка акта согласования границ земельных участков (при необходимости); - подготовка 2-х (двух) межевых планов в 2 (двух) экземплярах – бумажный и электронный вид; - передача межевых планов Заказчику для дальнейшей подачи в Министерстве природных ресурсов и экологии Республики Карелия и постановления на ГКУ.

Заказчик

Г.А. Наумов

Подрядчик



Ф.В. Венгеров

Проект межевания территории
Содержание

№ п/п, Лист	Наименование	Листов
1	2	3
Проект межевания территории		
Текстовая часть		
1	Проект межевания территории. Текстовая часть	
Графическая часть		
1	Чертеж красных линий, границ зон планируемого размещения линейного объекта	
2	Чертеж межевания территории	
Материалы по обоснованию		
1	Материалы по обоснованию проекта межевания территории	1

ПРОЕКТ МЕЖЕВАНИЯ ТЕРРИТОРИИ

ТЕКСТОВАЯ ЧАСТЬ

Проект межевания территории разработан в составе проекта планировки территории линейного объекта «Подъездная дорога к земельному участку с кадастровым номером 10:07:0062207:78», на часть кадастрового квартала 10:07:0062207, расположенного: Сортавальский муниципальный р-н, Хаапалампинское сельское поселение, п.Ниэмелянхови, на основании:

- 1) Ст.11.3 Земельного кодекса РФ;
- 2) Технического задания;
- 3) Ст.43 Градостроительного кодекса РФ.

Проект межевания территории разрабатывается в целях определения местоположения границ образуемого земельного участка.

Проект межевания территории для линейного объекта – Подъездная дорога к земельному участку с кадастровым номером 10:07:0062207:78, состоит из основной части, которая подлежит утверждению, и материалов по ее обоснованию. Материалы по обоснованию проекта межевания территории включают в себя материалы в графической форме.

1. ПЕРЕЧЕНЬ И СВЕДЕНИЯ О ПЛОЩАДИ ОБРАЗУЕМЫХ ЗЕМЕЛЬНЫХ УЧАСТКОВ

Проектом образуется земельный участок площадью 345 м².

Участок для размещения линейного объекта формируется путем раздела многоконтурного земельного участка с К№ 10:07:0062207:306 (категория земель: земли лесного фонда) на основании проектной документации лесного участка.

Координаты границы зоны планируемого размещения объекта даны в системе МСК-10.

Граница зоны размещения линейного объекта.

Обозначение характерных точек границ	Координаты, м	
	x	y
1	323041,70	1322765,07
2	323052,26	1322781,12
3	323016,02	1322764,74
4	323016,85	1322753,79

2. ПЕРЕЧЕНЬ УЧАСТКОВ ОБЩЕГО ПОЛЬЗОВАНИЯ

Участки, относимые к территориям общего пользования:

10:07:0062207:306: ЗУ1

3. ПЕРЕЧЕНЬ И СВЕДЕНИЯ ОБ ОБРАЗУЕМЫХ ЗЕМЕЛЬНЫХ УЧАСТКАХ

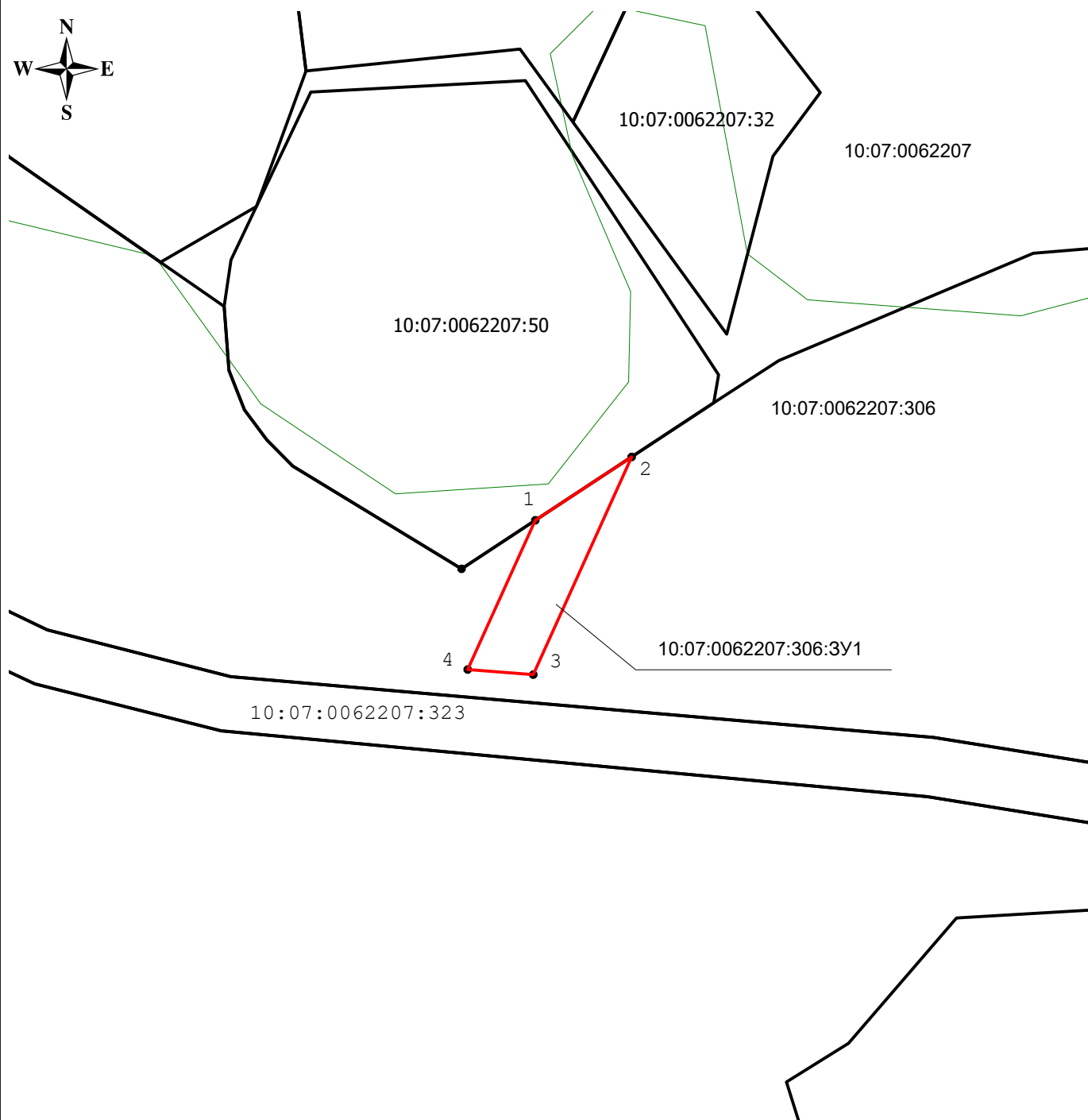
Земельный участок образуется со следующими характеристиками:

Наименование земельного участка	Категория земель	Разрешенное использование
10:07:0062207:306: ЗУ1	Земли лесного фонда	Строительство, реконструкция и эксплуатация линейных объектов.

4. ЦЕЛЕВОЕ НАЗНАЧЕНИЕ ЛЕСОВ, ВИД (ВИДЫ) РАЗРЕШЕННОГО ИСПОЛЬЗОВАНИЯ ЛЕСНОГО УЧАСТКА, КОЛИЧЕСТВЕННЫЕ И КАЧЕСТВЕННЫЕ ХАРАКТЕРИСТИКИ ЛЕСНОГО УЧАСТКА, СВЕДЕНИЯ О НАХОЖДЕНИИ ЛЕСНОГО УЧАСТКА В ГРАНИЦАХ ОСОБО ЗАЩИТНЫХ УЧАСТКОВ ЛЕСА (В СЛУЧАЕ ЕСЛИ ПОДГОТОВКА ПРОЕКТА МЕЖЕВАНИЯ ОСУЩЕСТВЛЯЕТСЯ В ЦЕЛЯХ ОПРЕДЕЛЕНИЯ МЕСТОПОЛОЖЕНИЯ ГРАНИЦ ОБРАЗУЕМЫХ И (ИЛИ) ИЗМЕНЯЕМЫХ ЛЕСНЫХ УЧАСТКОВ

Для формирования земельного участка линейного объекта из земель лесного фонда выделяется участок: 10:07:0062207:306: ЗУ1.

Чертеж межевания территории

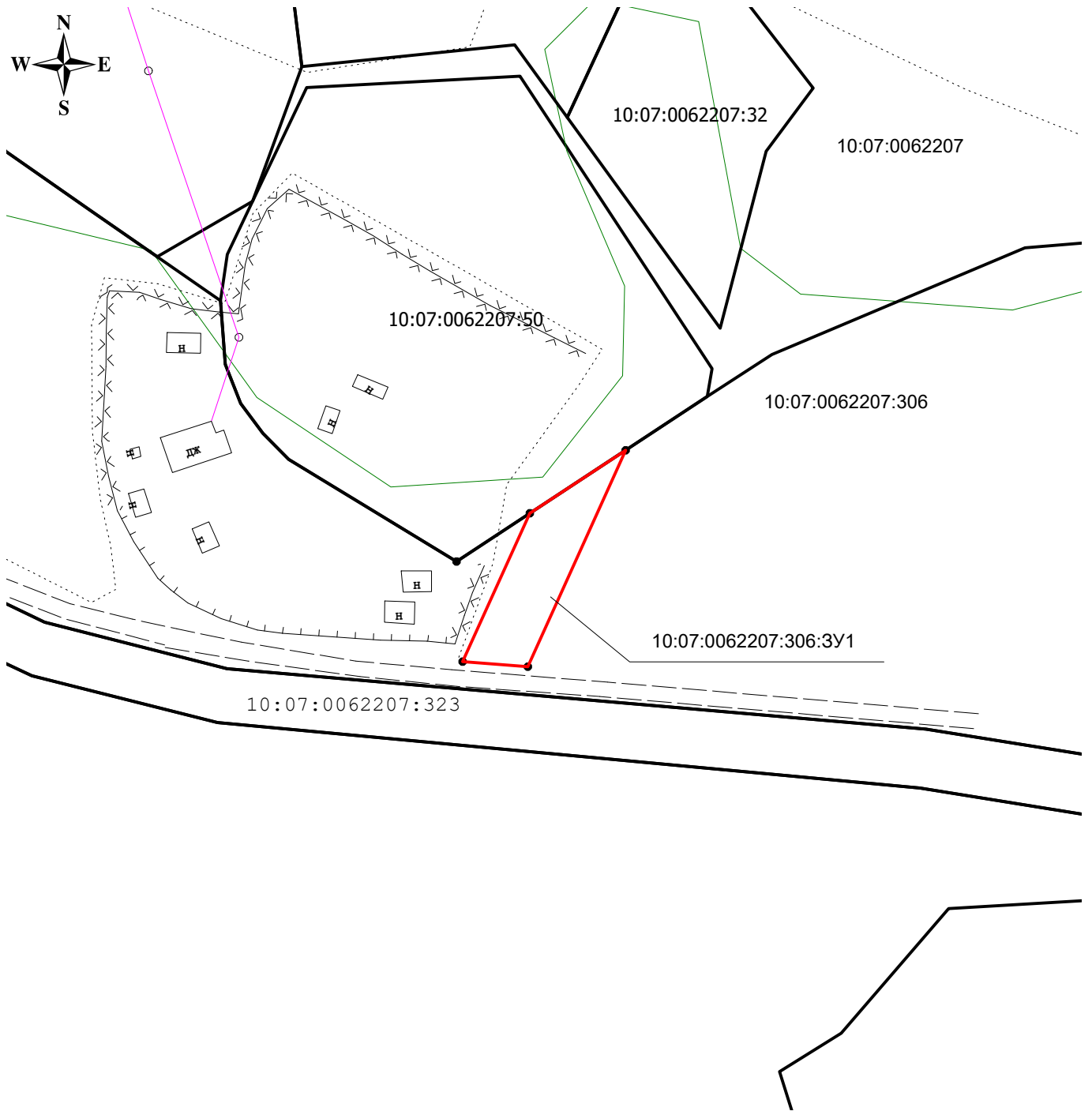


МАСШТАБ 1:1000

Условные обозначения:

- Граница проекта планировки территории (полоса отвода)
 - граница лесничества
 - обозначение характерной точки границы образуемого земельного участка
 - граница кадастрового квартала
 - Граница существующих земельных участков
 - 1 - Надписи номеров вновь образованных характерных точек (межевые знаки)
 - :3У1:чзу1 - обозначение части образуемого земельного участка
 - ось планируемого линейного объекта
- :04 01 09- надписи номера кадастрового квартала

Материалы по обоснованию проекта межевания территории



МАСШТАБ 1:1000

Условные обозначения:

- | | |
|---|---|
| <ul style="list-style-type: none"> — - Граница проекта планировки территории (полоса отвода) — - граница лесничества • - обозначение характерной точки границы образуемого земельного участка - граница кадастрового квартала | <ul style="list-style-type: none"> 1 - Надписи номеров вновь образованных характерных точек (межевые знаки) :3У1:чзу1 - обозначение части образуемого земельного участка — - ось планируемого линейного объекта - Граница существующих земельных участков |
|---|---|
- :04 01 09- надписи номера кадастрового квартала

УТВЕРЖДАЮ

Утверждена Приказом Министерства
Природных Ресурсов и Экологии

№ _____

ОТ

" _____ " _____ 20 ____ г.
(дата утверждения)

ПРОЕКТНАЯ ДОКУМЕНТАЦИЯ ЛЕСНОГО УЧАСТКА

1. Местоположение, границы и площадь проектируемого лесного участка

Субъект Российской Федерации	Республика Карелия
Муниципальное образование	Сортавальский район
Категория земель	Земли лесного фонда
Лесничество (лесопарк)	Сортавальское
Участковое лесничество, урочище (при наличии)	Ладожское по лесоустройству
Целевое назначение лесов, категория защитных лесов	Защитные (Нерестоохранные полосы лесов)
Квартал	126
Лесотаксационный выдел/часть лесотаксационного выдела	3
Площадь проектируемого лесного участка, га	0,0345

2. Целевое назначение лесов

В соответствии с приказом Федерального агентства лесного хозяйства от № 403 от 22.12.2018 г. «Об определении количества лесничеств территории Республики Карелия и установлении их границ» **Ладожское** участковое лесничество входит в состав **Сортавальского** лесничества.

На момент проектирования лесного участка, на территории **Сортавальского** лесничества (лесопарка) распространяется действие лесохозяйственного регламента, утвержденного приказом Министерства Природных Ресурсов и Экологии РК № 1722 от 30.09.2020 г.

Леса на территории Республики Карелия в соответствии со статьей 8 Федерального закона от 04.12.2006 N 201-ФЗ "О введении в действие Лесного кодекса Российской Федерации" отнесены к защитным и эксплуатационным лесам, что отражено в Лесном плане Республики Карелия, утвержденном распоряжением Главы Республики Карелия от "24" декабря 2018 г. № 731-р и лесохозяйственном регламенте **Сортавальского** лесничества.

Согласно указанным документам лесного планирования квартал 126 **Ладожского** лесничества (по лесоустройству) **Ладожского** участкового лесничества в котором расположен проектируемый лесной участок, относится к защитным лесам (Нерестоохранные полосы лесов).

3. Количественные и качественные характеристики проектируемого лесного участка

Количественные и качественные характеристики проектируемого лесного участка составляются на основании данных государственного лесного реестра **Сортавальского** лесничества.

Таблица 1. Распределение земель

Общая площадь, га	в том числе									
	лесные земли					нелесные земли				
	занятые лесным и насаждениями - всего	в том числе покрытые лесными культурами	лесные питомники, плантации	не занятые лесным и насаждениями	итого	дороги	Просеки	болота	другие	итого
1	2	3	4	5	6	7	8	9	10	11
0,0345	0,0345	---	---	---	0,0345	---	---	---	---	---

Таблица 2. Характеристика насаждений проектируемого лесного участка

Участковое лесничество/урочище (при наличии)	Номер квартала	Номер выдела	Состав насаждения или характеристика лесного участка при отсутствии и насаждения	Площадь (га)/запас древесины при наличии (куб. м)	в том числе по группам возраста древостоя (га/куб. м)			
					Молодняки	средневозрастные	Приспевающие	спелые и перестойные
1	2	3	4	5	6	7	8	9
Ладожское	126	3	7С1Е1Б1Ос+ Олс	0,0345/12	---	---	---	0,0345/12

Таблица 3. Средние таксационные показатели насаждений проектируемого лесного участка

Целевое назначение лесов	Хозяйство, преобладающая порода	Состав насаждений	Возраст	Бонитет	Полнота	Средний запас древесины (куб. м/га)		
						средневозрастные	приспевающие	спелые и перестойные
1	2	3	4	5	6	7	8	9
Защитные	Хвойное, С	7С1Е1Б1О с+Олс	105	3	0,4	---	---	12

Таблица 4. Виды и объемы использования лесов на проектируемом лесном участке

Целевое назначение лесов	Хозяйство (хвойное, твердолиственное, мягколиственное)	Площадь (га)	Единица измерения	Объемы использования лесов (изъятия лесных ресурсов)
1	2	3	4	5
Вид использования лесов – строительство, реконструкция, эксплуатация линейных объектов Цель предоставления лесного участка – подъезд к участку с К№ 10:07:0062207:78				
Защитные	Хвойное	0,0345	га	0

4. Виды разрешенного использования лесов на проектируемом лесном участке

Лесохозяйственным регламентом **Сортавальского** лесничества на проектируемом лесном участке допускается строительство, реконструкция, эксплуатация линейных объектов.

5. Сведения об обременениях проектируемого лесного участка

По данным государственного лесного реестра проектируемый лесной участок **обременён** правами третьих лиц (Договор аренды с ООО "Сортавальское ЛПХ" № 101-з от 29.12.2008 г.).

6. Сведения об ограничениях использования лесов.

Использование лесов для строительства, реконструкции, эксплуатации линейных объектов осуществляется в соответствии со статьями 21, 45 Лесного кодекса РФ и приказом Рослесхоза от 10.06.2011 № 223 «Об утверждении Правил использования лесов для строительства, реконструкции, эксплуатации линейных объектов» (далее по разделу – Правила). Использование лесов для строительства, реконструкции, эксплуатации линейных объектов осуществляется с предоставлением или без предоставления лесного участка, установлением или без установления сервитута, публичного сервитута. К линейным объектам относятся линии электропередачи, линии связи, дороги, трубопроводы и другие линейные объекты, а также сооружения, являющиеся неотъемлемой технологической частью указанных объектов. Лесные участки, находящиеся в государственной или муниципальной собственности, предоставляются гражданам, юридическим лицам в соответствии со статьей 9 Лесного кодекса РФ для строительства линейных объектов. Лесные участки, которые находятся в государственной или муниципальной собственности и на которых расположены линейные объекты, предоставляются на правах, предусмотренных статьей

9 Лесного кодекса РФ, гражданам, юридическим лицам, имеющим в собственности, безвозмездном пользовании, аренде, хозяйственном ведении или оперативном управлении такие линейные объекты. Согласно части 3 статьи 72 Лесного кодекса РФ договор аренды лесного участка для строительства, реконструкции, эксплуатации линейных объектов заключается на срок до 49 лет. На лесных участках, предоставленных в пользование в целях строительства, реконструкции линейных объектов использование лесов осуществляется в соответствии с проектом освоения лесов. В соответствии со статьей 21 Лесного кодекса РФ при использовании лесов для строительства, реконструкции и эксплуатации линейных объектов на землях лесного фонда допускается строительство, реконструкция и эксплуатация объектов, не связанных с созданием лесной инфраструктуры. Перечень объектов, не связанных с созданием лесной инфраструктуры, для защитных лесов, эксплуатационных лесов, резервных лесов утвержден распоряжением Правительства РФ от 27.05.2013 г. № 849-р (далее - Перечень). На лесных участках, предоставленных в аренду для строительства, реконструкции и эксплуатации линейных объектов, объекты, не связанные с созданием лесной инфраструктуры (согласно пункту 4 Перечня), и их местоположение указываются в проекте освоения лесов. В целях строительства линейных объектов используются, прежде всего, нелесные земли, а при отсутствии на лесном участке таких земель - участки невозобновившихся вырубок, гарей, пустошей, прогалины, а также площади, на которых произрастают низкополнотные и наименее ценные лесные насаждения. В соответствии со статьей 119 Лесного кодекса РФ на особо защитных участках лесов, за исключением заповедных лесных участков, допускается строительство и эксплуатация линейных объектов. В целях обеспечения безопасности граждан и создания необходимых условий для эксплуатации линейных объектов, в том числе в охранных зонах линейных объектов, осуществляется использование лесов для проведения выборочных рубок и сплошных рубок деревьев, кустарников, лиан без предоставления лесных участков, установления сервитута, публичного сервитута. В целях размещения соответствующих объектов, в соответствии со статьей 16 Лесного кодекса РФ, на лесных участках, предоставленных в пользование в целях строительства и эксплуатации линейного объекта, допускается рубка лесных насаждений любого возраста. Право собственности на древесину, полученную при использовании лесов, расположенных на землях лесного фонда, для строительства, реконструкции и эксплуатации линейных объектов, принадлежит Российской Федерации. Реализация древесины осуществляется в соответствии с Правилами реализации древесины, которая получена при использовании лесов, расположенных на землях лесного фонда, в соответствии со статьями 43-46 Лесного кодекса РФ, утвержденными постановлением Правительства РФ от 23.07.2009 № 604. В тех случаях, когда арендаторы/землепользователи предполагают осуществлять заготовку древесины, они обязаны оформить ее в порядке, предусмотренном пунктом 3 части 3 статьи 73.1 Лесного кодекса РФ. Для этого лесной участок может предоставляться одновременно для использования в разных целях (часть 2 статьи 25 Лесного кодекса РФ). В соответствии со статьей 63.1 Лесного кодекса РФ, лица, использующие леса в соответствии со статьями 43-46 Лесного кодекса РФ, обязаны выполнить работы по лесовосстановлению на площади, равной площади вырубленных лесных насаждений, не позднее чем через один год после рубки лесных насаждений в соответствии с проектом лесовосстановления в порядке, установленном Правительством РФ. Правила выполнения работ по лесовосстановлению или лесоразведению лицами, использующими леса в соответствии со статьями 43-46 Лесного кодекса РФ, утверждены постановлением Правительства РФ от 07.05.2019 № 566. В целях использования линейных объектов, обеспечения их безаварийного функционирования и эксплуатации, в целях обеспечения безопасности граждан и создания необходимых условий для эксплуатации линейных объектов, в том числе в охранных зонах линейных объектов (в том числе в целях проведения аварийно-спасательных работ) гражданами, юридическими лицами, имеющими в собственности, безвозмездном пользовании, аренде, хозяйственном ведении или оперативном управлении линейные объекты, осуществляются: а) прокладка и содержание в безлесном состоянии просек

вдоль и по периметру линейных объектов; б) обрезка крон, вырубка и опиловка деревьев, высота которых превышает расстояние по прямой от дерева до крайней точки линейного объекта, сооружения, являющегося его неотъемлемой технологической частью, или крайней точки его вертикальной проекции, увеличенное на 2 метра; в) вырубка сильноослабленных, усыхающих, сухостойных, ветровальных и буреломных деревьев, угрожающих падением на линейные объекты. Если иное не установлено законодательством, в охранных зонах и на просеках линий электропередачи и линий связи, других линейных объектов допускается рубка деревьев, кустарников, их уничтожение, в том числе химическим или комбинированным способом. Ширина просеки для линий электропередачи определяется в соответствии с требованиями и размерами охранных зон воздушных линий электропередачи, предусмотренными пунктом «а» Приложения к Правилам установления охранных зон объектов электросетевого хозяйства и особых условий использования земельных участков, расположенных в границах таких зон, утвержденных постановлением Правительства РФ от 24.02.2009 № 160. В случае если охранные зоны расположены в лесных массивах и зеленых насаждениях, для обеспечения безаварийного функционирования объектов электросетевого хозяйства в охранных зонах осуществляется прокладка и содержание просек вдоль воздушных линий электропередачи и по периметру подстанций и распределительных устройств. Сетевые организации обязаны поддерживать ширину просек в размерах, предусмотренных проектом строительства электрических сетей, обеспечивать вырубку или обрезку крон деревьев (кустарников), произрастающих на просеках, высота которых превышает 4 м, а также содержать просеки в пожаробезопасном состоянии в соответствии с требованиями Правил пожарной безопасности в лесах. Такая рубка деревьев осуществляется по мере необходимости без предварительного предоставления лесных участков. По всей ширине охранных зон линейных объектов на участках с нарушенным почвенным покровом при угрозе развития эрозии должна проводиться рекультивация земель с посевом трав и (или) посадкой кустарников на склонах. Лица, осуществляющие использование лесов в целях строительства, реконструкции и эксплуатации линейных объектов, обеспечивают: - регулярное проведение очистки просеки, примыкающих опушек леса, искусственных и естественных водотоков от захламления строительными, лесосечными, бытовыми и иными отходами, от загрязнения отходами производства, токсичными веществами; - восстановление нарушенных производственной деятельностью лесных дорог, осушительных канав, дренажных систем, шлюзов, мостов, других гидромелиоративных сооружений, квартальных столбов, квартальных просек; - принятие необходимых мер по устранению аварийных ситуаций, а также ликвидации их последствий, возникших по вине указанных лиц. Земли, нарушенные или загрязненные при использовании лесов для строительства, реконструкции и эксплуатации линейных объектов, подлежат рекультивации в соответствии с требованиями законодательства РФ.

7. Сведения о наличии зданий, сооружений, объектов, связанных с созданием лесной инфраструктуры и объектов, не связанных с созданием лесной инфраструктуры на проектируемом лесном участке

Таблица 5

N п/п	Участковое лесничество/урочище (при наличии)	Номер квартала	Номер выдела	Площадь объекта (га)	Наименование объекта
1	2	3	4	5	6
---	---	---	---	---	---

8. Сведения о наличии на проектируемом лесном участке особо защитных участков лесов, особо охраняемых природных территорий, зон с особыми условиями использования территорий

Согласно данным государственного лесного реестра на проектируемом лесном участке отсутствуют особо охраняемые природные территории (ООПТ), зоны с особыми условиями использования территорий.

Таблица 6

N п/п	Наименование участкового лесничества/урочища (при наличии)	Номер квартала	Номер выдела	Виды ОЗУ, наименование ООПТ, виды зон с особыми условиями использования территорий	Общая площадь, га
1	2	3	4	5	6
1	---	---	---	---	---

Заинтересованное лицо
(представитель заинтересованного лица)



Наумов Г.А.

Ф.И.О.